

POSOUZENÍ VLIVU ZÁMĚRU NA KRAJINNÝ RÁZ

„LABE, ŘEČANY NAD LABEM, REVITALIZACE RAMEN (LABĚTÍN)“



Investor: Povodí Labe, státní podnik

Projektant: Envicons, s.r.o.

duben 2022

ENVICONS s.r.o.

Sídlo a provozovna společnosti
Hradecká 569
533 52 Pardubice – Polabiny

Tel. / FAX: +420 466 531 787
Mobil: +420 724 708 680
info@envicons.cz • www.envicons.cz

IČ: 275 60 015
DIČ: CZ 275 60 015
ID datové schránky: 9vm4b4e

.....

POSOUZENÍ VLIVU ZÁMĚRU NA KRAJINNÝ RÁZ.....	1
A.1 Identifikační údaje.....	3
A.1.1 Údaje o stavbě.....	3
A.1.2 Údaje o žadateli	3
A.1.3 Údaje o zpracovateli dokumentace.....	3
A.2 Členění stavby na objekty a technická a technologická zařízení.....	4
A.3 Seznam vstupních podkladů.....	4
A.4 Popis lokality.....	4
A.5 Údaje o souladu s územně plánovací dokumentací, s cíli a úkoly územního plánování, včetně informace o vydané územně plánovací dokumentaci	5
A.6 Dotčené pozemky	10
A.7 Provedené průzkumy.....	11
A.8 Chráněná území a ochranná pásma.....	11
A.9 Asanace, demolice a kácení dřevin	11
A. 10 Zábory ZPF a PUPFL.....	14
A.11 Základní charakteristika stavby	14
A.12 Cíl navrhovaných opatření	16
A.13 Parametry stavby, technologie.....	16
A.14 Urbanismus a architektonické řešení.....	17
a) Urbanismus (územní regulace, kompozice prostorového řešení)	17
b) Architektonické řešení (kompozice tvarového řešení, materiálové a barevné řešení)	17
A.15 Hodnocení krajinného rázu	18
A.16 Vyhodnocení dopadu.....	22

.....

.....

A.1 Identifikační údaje

A.1.1 Údaje o stavbě

Název stavby:	„Labe, Řečany nad Labem, revitalizace ramen (Labětín)“
Katastrální území:	Labětín [744778], Semín [747319]
Dotčené pozemky:	Labětín: 83/5, 86/4, 468/37, 468/38, 468/53, 468/54, 468/55, 468/56 Semín: 372/18, 372/49, 821/23, 821/24, 821/25
Kraj:	Pardubický
Vodní tok:	Labe
IDVT:	10100002
Předmět dokumentace:	Dokumentace se zabývá revitalizací mrtvého ramene Labe – Labětín. Revitalizace ramene spočívá ve vytvoření tůní, v odstranění skládek odpadu a v nejnutnějších vegetačních úpravách.

A.1.2 Údaje o žadateli



Povodí Labe, státní podnik,
Víta Nejedlého 951/8,
Slezské Předměstí
500 03 Hradec Králové

A.1.3 Údaje o zpracovateli dokumentace



ENVICONS s.r.o.
IČ: 27560015
Hradecká 569, 533 52 Pardubice – Polabiny

Zodpovědný projektant:	Ing. Štěpán Plodek
Kontroloval:	Ing. Jiří Šubrt
Posouzení vypracovala:	Ing. Helena Vondrušková

.....

.....

A.2 Členění stavby na objekty a technická a technologická zařízení

Vzhledem k charakteru stavby je stavba rozčleněna následovně:

SO 01 – Revitalizace ramene

SO 02 – Vegetační úpravy

A.3 Seznam vstupních podkladů

- Geodetické zaměření lokality – Envicons, s.r.o. - 09/2021
- Terénní průzkum lokality – Envicons, s.r.o. – 08-10/2021
- Katastrální mapa – www.cuzk.cz
- Rozbory sedimentů – ÚNS – Laboratorní služby, s.r.o. – 08/2021
- Územní plán obce Řečany nad Labem, Semín
- Dendrologický průzkum – Envicons, s.r.o. – 08-10/2021
- Botanický a zoologický průzkum – RNDr. Michal Vávra (Povodí Labe, státní podnik) - 02/2021
- Inženýrsko-geologický průzkum – GeoEko, s.r.o. – 11/2021
- Zákres vedení technické infrastruktury
- Dokumentace pro vydání společného povolení a dokumentace pro provádění stavby (DVSP+DPS) Labe, Řečany nad Labem, revitalizace ramen (Labětín), ENVICONS s.r.o., 2021

A.4 Popis lokality

Zájmová lokalita mrtvého ramene Labětín se nachází ve východní části obce Řečany nad Labem, konkrétně v místní části Labětín. Obec Řečany nad Labem se nachází v Pardubickém kraji, v okrese Pardubice. Lokalita je obklopena zemědělsky obhospodařovanými pozemky, převážně ornou půdou.

Mrtvé rameno Labětín je pozůstatek labského meandru, který vznikl při vodohospodářských úpravách v letech 1900-1910.

V současnosti je bývalý meandr Labe téměř zazemněný. V ploše mrtvého ramene lze nalézt pouze malou část vodní plochy, která se nachází v jižní části ramene. Hloubka vody

.....

.....

stávající vodní plochy dosahuje přibližně 1,0 m. Zmíněná vodní plocha je značně zarostlá vegetací okřehků a z převážné části zastíněna stromovou a keřovou vegetací.

Rameno se nachází v pokročilé fázi sukcese, která se projevuje zazemněním ramene a ústupem vodní hladiny. Druhové složení rostlin ukazuje na vysokou trofii prostředí.

Rameno již není trvale napojeno na koryto toku Labe a nedochází tak k pravidelnému napájení ramen vodou z Labe. Ve spodní části ramene se nachází ocelový propustek DN 500. Při vyšších vodních stavech v Labi může docházet k napouštění ramene Labětín vodou z Labe. Toto napouštění je však v současné době značně omezeno, neboť zmíněný propustek je více jak z poloviny zanesen.

A.5 Údaje o souladu s územně plánovací dokumentací, s cíli a úkoly územního plánování, včetně informace o vydané územně plánovací dokumentaci

Rameno Labětín spadá do dvou katastrálních území, tj. Labětín [744778] a Semín [747319]. Z hlediska územně plánovací dokumentace spadá rameno též do dvou územních plánů, a to obce Řečany nad Labem a obce Semín.

Územní plán Řečany nad Labem

Řešené území spadá do ploch s funkčním využitím W (plochy vodní a vodohospodářské) a NP (plochy přírodní).

W – PLOCHY VODNÍ A VODOHOSPODÁŘSKÉ

Hlavní využití:

- Plochy pro nakládání s vodami

Přípustné využití:

- Koryta vodních toků a nádrží
- Stavby infrastruktury (vodovody, plynovody, rozvod elektro, telekomunikací, kanalizace) vč. nezbytných technických zařízení, trigonometrická síť a podobně
- Vodohospodářské stavby
- Technické stavby sloužící k obsluze či ochraně vodního díla

Nepřípustné využití:

- Veškeré stavby a činnosti, které nesouvisí s hlavním využitím a nejsou uvedeny jako stavby přípustné

Podmínky prostorového uspořádání:

- Pouze přízemní objekty

NP – PLOCHY PŘÍRODNÍ

.....

Hlavní využití:

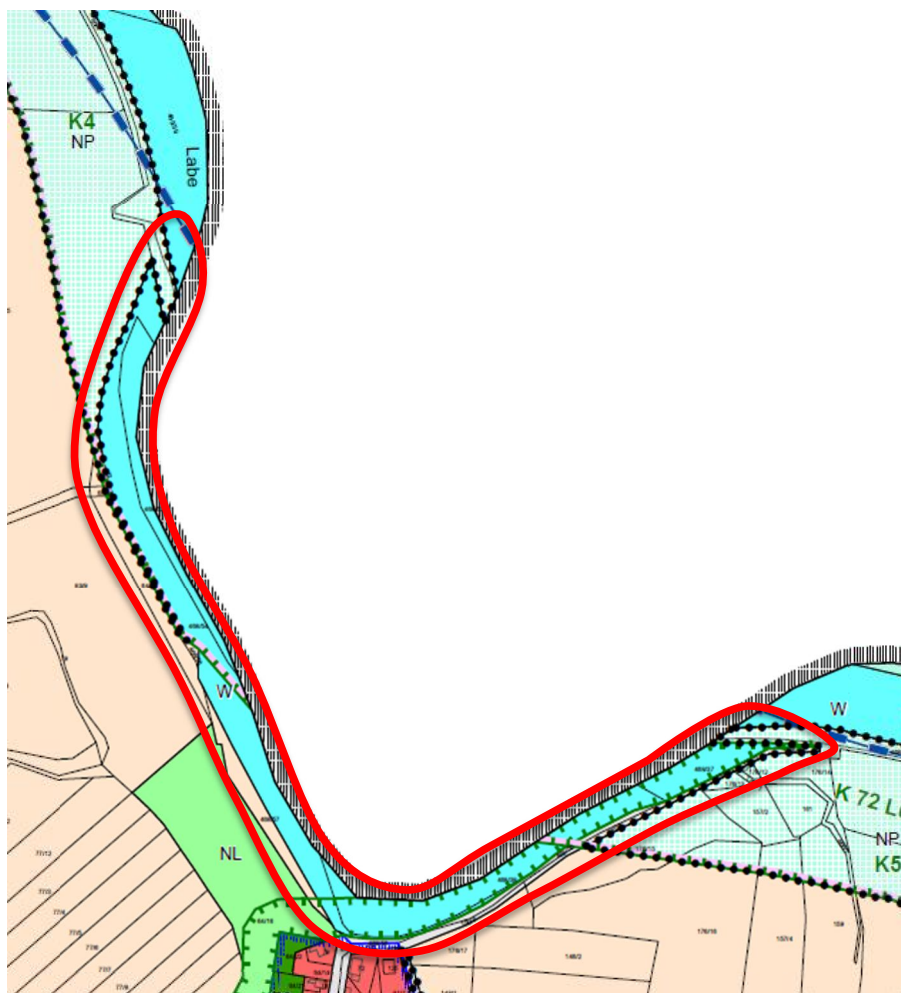
- Plochy významné krajinné zeleně, zejména chráněné plochy a biocentra územního systému ekologické stability

Přípustné využití:

- Plochy zeleně přirozené dřevinné skladby bez stavební činnosti
- Vodní plochy
- Sítě infrastruktury
- Pěší komunikace
- Křižující komunikace pro motorová vozidla

Nepřípustné využití:

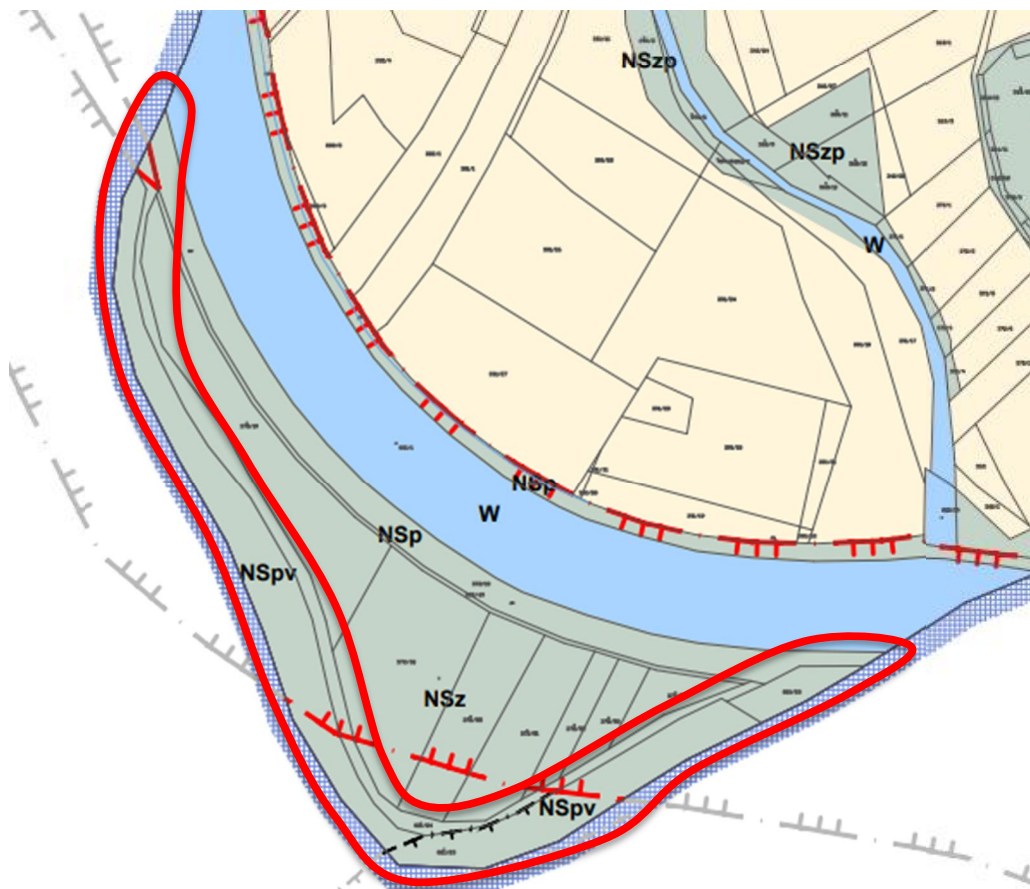
- Ostatní výstavba kromě přípustné



• Obr. Výstřižek – Územní plán obce Řečany nad Labem (2016, Ing. arch. Pavel Mudruňka)

Navrhovaný záměr je v souladu s územně plánovací dokumentací obce Řečany nad Labem.

Územní plán Semín



Obr. Výstřižek – Územní plán obce Semín (2015, Atelier "AURUM" s.r.o.)

Řešené území spadá do ploch s funkčním využitím NSpv (plochy nezastavěného území, p – přírodní, v – vodohospodářská)

NSx – PLOCHY NEZASTAVĚNÉHO ÚZEMÍ – SMÍŠENÉ

Hlavní využití:

- Není stanoveno
- Charakteristika hlavního využití: plochy převážně trvalých travních porostů a luk, rozptýlená zeleň v krajině (vegetační prvky rostoucí mimo les), je jedním ze základních systémů krajinného prostředí a její rozvoj je ovlivněn především uplatněním přírodních procesů a mechanismů, plní funkci ekologicko – stabilizační, zemědělskou, rekreační, izolační a ochrannou (protierozní).

Přípustné využití hlavní:

Indexem (x) je uvedena přípustná funkce nebo více funkcí v ploše:

.....

p – přírodní (pozemky přirozených a přírodě blízkých ekosystémů, ÚSES) např.:

- prvky územního systému ekologické stability (biokoridory)
- přirozené dřevinné porosty skupinové a solitérní s podrostem bylin a keřových porostů, remízy
- mokřady a prameniště, vodní toky
- břehová a doprovodná vegetace vodotečí
- stabilizované travnaté porosty, květnaté louky
- liniová zeleň podél komunikací a cest

z – zemědělská (zemědělská produkce na zemědělském půdním fondu, nejedná se o intenzivní formy obhospodařování) např.:

- trvalé travní porosty – louky, pastviny
- kultury zvyšující retenční schopnosti krajiny – plochy s neintenzivní formou zemědělského využití
- extenzivně využívané plochy ZPF (např. sady a zahrady mimo zastavěné území, pěstební plochy – „záhumenky“)

l – lesnická

- prvky územního systému ekologické stability
- přirozené dřevinné porosty

v – vodohospodářská

- drobné vodní plochy
- mokřady a prameniště

r – rekreační

- rekreační a pobytové louky s drobným mobiliářem
- dětská hřiště

Přípustné využití doplňkové:

- drobná architektura, sakrální stavby (kaplička, křížek, boží muka)
- stavby a zařízení technické infrastruktury
- účelové komunikace
- pěší, cyklistické a jezdecké stezky
- stavby, zařízení a jiná opatření pro zemědělství, vodní hospodářství, pro ochranu přírody a krajiny, pro snižování nebezpečí ekologických a přírodních katastrof a ohrožení a pro odstraňování jejich důsledků
- stavby a zařízení technické infrastruktury

Podmíněně přípustné využití:

.....

-
- za podmínky, že v následných krocích přípravy realizace záměru bude prokázáno, že konkrétní záměr v konkrétní podobě není v rozporu se zájmy ochrany zemědělského půdního fondu a ochrany přírod (možnosti zalesnění mohou být dle požadavku orgánu ochrany přírody v konkrétních případech prověřeny např. biologickým hodnocení, posouzením na krajinný ráz apod.)
 - zalesnění
 - s ohledem na řešenou lokalitu mobiliář – např. lavičky, odpadkové koše, přístřešky pro posezení turistů, (turistický) informační systém (informační tabule, směrovky, rozcestníky apod.)
 - vodní plochy a toky

Nepřípustné využití:

- veškeré stavby a využití ploch nesouvisící s přípustným využitím
- stavby a zařízení pro reklamu
- stavby a činnosti s negativním vlivem na přírodní a hygienické kvality území a krajinný ráz
- stavby, zařízení a jiná opatření uvedené v §18 odst.5 SZ, které snižují nebo ohrožují přírodní hodnoty území – především pro zemědělství, lesnictví, těžbu nerostů apod.
- z důvodu zachování prostupnosti krajiny je nepřípustné oplocování pozemků (s výjimkou ploch vymezených pro chov a pastvu hospodářských zvířat, chované zvěře, případně ochranu výsadeb)

Dle změny č. 1 územního plánu Semín spadá zájmové území do koridoru technické infrastruktury. Vymezený koridor technické infrastruktury pro nadzemní elektro vedení 2x 400 Kv (Týnec – Krasíkov). Citace ze změny územního plánu: „...V ploše koridoru nebude do doby realizace technické infrastruktury (záměru, pro který je koridor vymezen) realizována jiná stavba nebo zástavba. V ploše koridoru bude rozhodováno o změnách v území, resp. o záměru, pro který je koridor vymezen tak, že bude umožněna realizace záměru technické infrastruktury včetně všech souvisejících staveb, zařízení a opatření. Po realizaci záměru bude v území, které nebude dotčeno stavbou technické infrastruktury včetně souvisejících staveb zařízení a opatření, rozhodováno o změnách v území dle stanovených podmínek využití ploch s rozdílným způsobem využití vyznačených plošně pod grafickou značkou koridoru technické infrastruktury.“

Dle dostupných informací z webových stránek: oenergetice.cz bylo nadzemní vedení (Týnec-Krasíkov) již realizováno. Tato podmínka je tedy splněna. Zájmové území spadá do již zmíněné plochy s funkčním využitím NSpv.

Navrhovaný záměr je v souladu s územně plánovací dokumentací obce Semín.

.....

A.6 Dotčené pozemky

k. ú.	p. č.	LV	Druh pozemku	Vý- měra [m ²]	Do- časný zábor [m ²]	Trvalý zábor [m ²]	Vlastník
Labětín [744778]	83/5	10010	orná půda	73220	5166	0	Obec Řečany nad Labem, 1. máje 66, 53313 Řečany nad Labem
	86/4	933	ostatní plocha	7681	0	761	Povodí Labe, státní podnik, Víta Nejedlého 951/8, Slezské Předměstí, 50003 Hradec Králové
	468/37	933	vodní plocha	2194	0	2194	
	468/38	933	vodní plocha	5794	0	5794	
	468/53	933	vodní plocha	2902	0	2902	
	468/54	933	vodní plocha	10739	0	10739	
	468/55	933	ostatní plocha	688	0	688	
	468/56	933	ostatní plocha	183	0	183	
Semín [747319]	372/18	513	ostatní plocha	10392	51	434	Povodí Labe, státní podnik, Víta Nejedlého 951/8, Slezské Předměstí, 50003 Hradec Králové
	372/49	513	ostatní plocha	1365	1365	0	
	821/23	513	ostatní plocha	1320	0	1320	
	821/24	513	ostatní plocha	5266	0	5266	
	821/25	513	vodní plocha	15460	0	15460	
Celkový zábor stavby =					6582	45741	

A.7 Provedené průzkumy

- **Botanický a zoologický průzkum ramene Labětín**

Provedl: RNDr. Michal Vávra (Povodí Labe, státní podnik)

Provedl dne: 2/2021

Závěr:

Cílem revitalizačních zásahů je obnova vodní plochy, vznik periodických tůní, odstranění invazních druhů a celkové obnovení pestrosti biotopů říčního ramene Labe. Rameno se nachází v pokročilé fázi sukcese, která se projevuje zazemněním části ramene, ústupem vodní hladiny, druhové složení rostlin také ukazuje na vysokou trofii prostředí. Stará říční ramena jsou mimořádně cenné prvky krajiny, z vodohospodářského, biologického, estetického i klimatického hlediska. Labětín se nachází v regulované části nivy řeky Labe, možnosti vzniku nových říčních ramen jsou velice omezené až nemožné. Cílem revitalizační akce je vrácení lokality Labětín do mladší eko fáze, a tak zajistit obnovu biotopů pro co nejširší spektrum organismů.

V rámci průzkumu byla popsána fauna a flóra zájmové lokality a byl specifikován plán revitalizačních zásahů a opatření.

- **Dendrologický průzkum**

Provedl: Envicons s.r.o. – Mgr. Daniel Mašín

Provedl dne: 10/2021

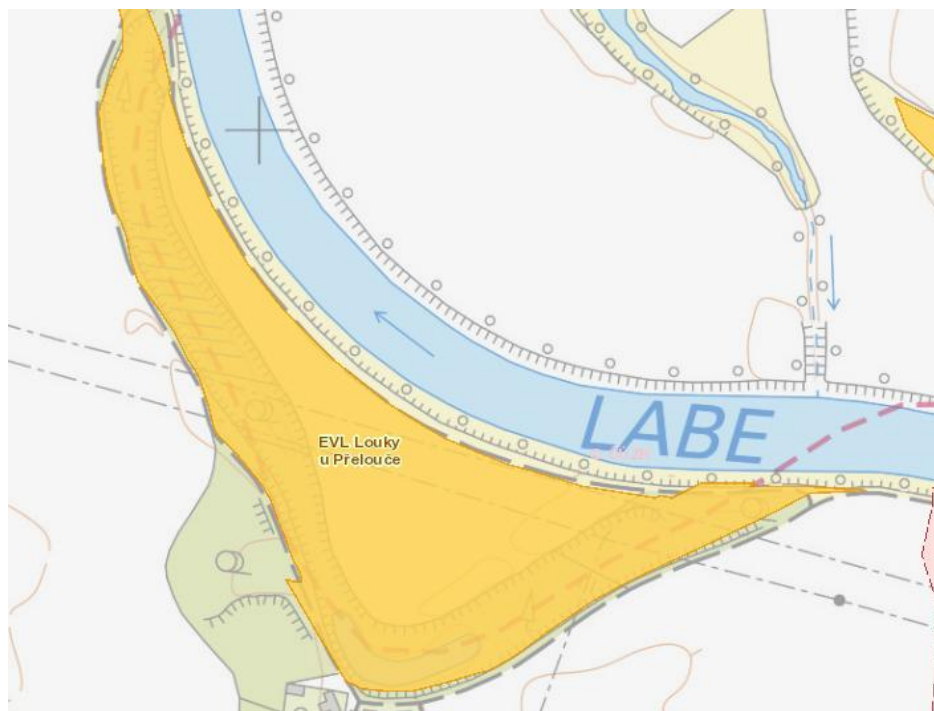
Závěr: V rámci dendrologického průzkumu byla inventarizována stromová a keřová vegetace. Přehled inventarizované vegetace a přehled kácení viz SO 02 – Vegetační úpravy.

A.8 Chráněná území a ochranná pásma

Lokalita není součástí památkové rezervace nebo památkové zóny.

Zájmová lokalita se nachází v evropsky významné lokalitě soustavy NATURA 2000 s názvem

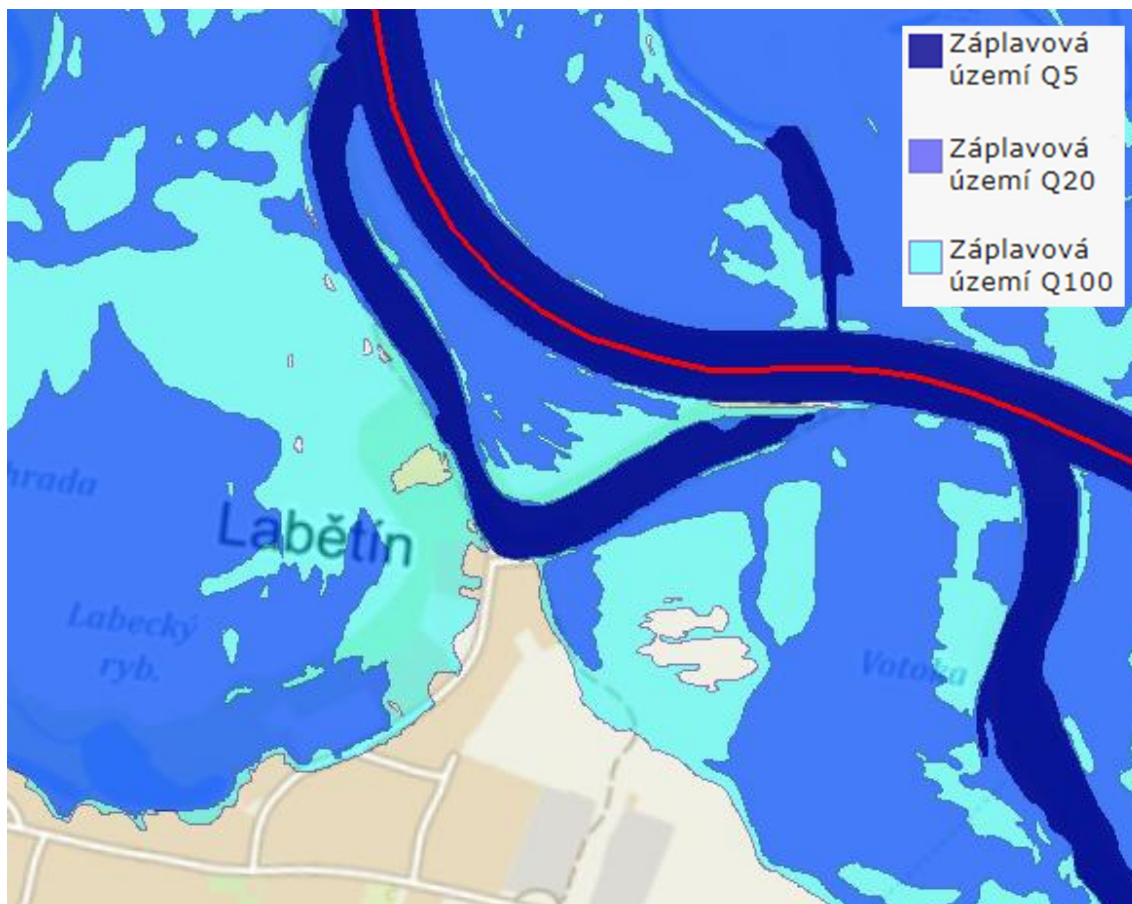
Louky u Přelouče.



Obr. Zákres EVL Louky u Přelouče

Dle aplikace MapoMat je zájmová lokalita součástí územního systému ekologické stability (ÚSES), konkrétně nadregionálního biokoridoru K 72 Polabský luh – Bohdaneč.

Zájmová lokalita se nachází v záplavovém území již pětileté vody. Periodické zaplavování mrtvého ramene Labětín je v souladu s navrhovaným záměrem. Periodické zaplavování ramene bude podpořeno navrženým brodem.



Obr. Záplovová území 5, 20 a 100-leté vody (zdroj: POVIS)

A.9 Asanace, demolice a kácení dřevin

Asanace: Asanace nejsou součástí stavby.

Demolice:

Dojde k odstranění stávajícího propustku v západní části ramene, v místě vyústění ramene do Labe.

Železobetonový propustek DN 500: 8,5 m

Čelo z LK na MC: 2 x 1 m³

Kácení dřevin:

Kácení stromů:

d = 10–30 cm	36 ks
d = 30–50 cm	31 ks
d = 50–70 cm	19 ks
d = 70–90 cm	3 ks

Odstranění pařezů:

d = 10–30 cm	36 ks
d = 30–50 cm	31 ks
d = 50–70 cm	19 ks
d = 70–90 cm	3 ks

Smýcení keřů: 2160 m²

Úprava stromů ne bezpečná torza: 12 ks

Součástí stavby je kácení dřevin a smýcení křovin viz SO-02 Vegetační úpravy. Celkově dojde k pokácení 89 ks stromů a pařezů, a ke smýcení 2160 m² křovin.

Větvě a keře budou rozštěpkovány, štěpka bude odvezena na nejbližší recyklační skládku/kompostárnu (Uvažuje se uložení v Přelouči cca 10 km). Kmeny budou též ponechány na pozemku investora. Projekt počítá s instalací mrtvého dřeva na lokalitě. Mrtvé dřevo představuje místo k životu, úkryt a zdroj potravy pro plazy, obojživelníky, ptáky, savce a v neposlední řadě hmyz. Mrtvé dřevo je nezbytně důležité i pro další organismy jako jsou lišejníky a houby. Na lokalitě bude tedy instalováno celkem 89 ks pařezů do prostoru tůní a 20 ks kmenů z pokácených stromů bude uloženo na okraj tůní.

Kácení dřevin se provádí zpravidla v období jejich vegetačního klidu. Obdobím vegetačního klidu se rozumí období přirozeného útlumu fyziologických a ekologických funkcí dřevin. Tato doba se také přizpůsobí hnízdícímu ptactvu. Období se stanoví zpravidla od 1.11. do 28.2.

A. 10 Zábory ZPF a PUPFL

Dočasný zábor pozemků pod ochranou ZPF nebude trvat déle než jeden rok. Níže je uvedena tabulka záboru pozemků ZPF:

Tab. Dočasný a trvalý zábor ZPF

k. ú.	Par- celní číslo	Číslo LV	Druh po- zemku	Vý- měra [m ²]	Dočasný zábor [m ²]	Trvalý zábor [m ²]	Vlastník
Labětín [744778]	83/5	10010	orná půda	73220	5166	0	Obec Řečany nad Labem, 1. máje 66, 53313 Řečany nad Labem

A.11 Základní charakteristika stavby

Dokumentace se zabývá revitalizací mrtvého ramene Labětín. Revitalizace spočívá v obnově vodní plochy, ve vytvoření periodických tůní. V místě degradovaného kostřavového trávníku (pod dráty el. vedení) bude obnovena písčina. V západním vyústění ramene bude současný propustek, který je zanesen, nahrazen brodem s periodickou funkcí. Součástí návrhu jsou také vegetační úpravy v ploše mrtvého ramene Labětín.

V současné době je patrné, že hodnota území postupně klesá, rozloha cenných vodních a mokřadních ploch postupem času vlivem zazemňování klesá, a tak spěje k terestrické ekofázi. V případě že nedojde k revitalizačnímu zásahu bude degradace biotopu nadále pokračovat.

Břehové porosty jsou z ekologického hlediska sice relativně hodnotným prvkem, protože se zde nachází značné množství doupných stromů, avšak masivní zárůst ramene výrazně zhoršuje stav vodních a na vodu vázaných ekosystémů. Jako velmi problematická se jeví přítomnost invazivních druhů dřevin, kterými jsou především trnovník akát a javor jasano-listý.

Lokalita je také znehodnocena znečištěním antropogenního původu, kterými jsou černé skládky biologického materiálu i stavební sutí. Mimo zmíněné větší lokální skládky je v prostoru ramene značné množství odpadu nejrůznějšího charakteru (pneumatika, PET lahve, plastový kbelík, skleněná láhev...) – v rámci revitalizace bude lokalita uklizena.

V době terénního průzkumu byla vegetace ve vrcholné fázi vegetačního růstu, proto nebylo možné identifikovat všechny terénní nerovnosti a další případné detaily.

Jedná se o změnu dokončené stavby.

Stavba je členěna na 2 stavební objekty:

SO 01 – Revitalizace ramene

SO 02 – Vegetační úpravy

A.12 Cíl navrhovaných opatření

Předmětem projektové dokumentace je návrh revitalizačních opatření. Obnovením mokřadů bude mít za následek zvýšení druhové diverzity a diverzity biotopů. Dojde k posílení ekologické stability ramene Labětín. Dojde k obnovení periodických tůní, které budou sloužit jako místo pro rozmnožování obojživelníků. Odstraněním invazivních druhů rostlin bude vytvořen prostor pro rozvoj domácích druhů dřevin.

A.13 Parametry stavby, technologie

SO 01 – Revitalizace ramene

Brod

Šířka brodu:	4,0 m
Délka vodorovné části brodu:	6,0 m
Celková délka brodu:	23,0 m
Podélný sklon brodu:	1:8, 1:16

Obnova písčín

Stržení travního drnu na ploše:	765 m ²
Mocnost stržení:	0,15 m
Objem travního drnu ze stržení:	114,8 m ³

Tůně

Tůň	Plocha tůně [m ²]	Výkop tůně [m ³]	Maximální hladina [m n. m.]	Objem při max. hladině [m ³]	Maximální zahloubení [m]
1	1145,0	828,0	202,0	363,0	2,0
2	29,0	7,0	201,9	5,0	0,8
3	70,0	17,0	202,6	11,0	0,8
4	47,0	12,0	202,6	9,0	0,8
5	49,0	13,0	202,7	8,0	0,7
6	211,0	112,0	201,9	76,0	1,3
7	90,0	34,0	202,1	20,0	1,0
8	1539,0	832,0	201,8	1034,0	2,5
9	172,0	65,0	201,9	47,0	1,6

10	40,0	11,0	202,0	6,0	1,0
11	47,0	11,0	201,8	10,0	0,6
12	69,0	23,0	202,0	12,0	1,1
13	54,0	16,5	202,8	10,0	0,9
14	558,0	302,0	202,6	304,0	1,6
15	360,0	128,0	203,0	200,0	2,1
16	189,0	99,0	202,9	59,0	1,3
17	115,0	45,0	202,8	33,0	1,1
18	255,0	134,0	202,8	67,0	1,4
	5039,0	2689,5			

SO 02 – Vegetační
úpravy

Kácení stromů:

89 ks

Odstranění pařezů:

89 ks

Smýcení křovin: 2160 m²

Úprava stromů na provozně bezpečná torza: 12 ks

A.14 Urbanismus a architektonické řešení

a) Urbanismus (územní regulace, kompozice prostorového řešení)

Revitalizace ramene, která spočívá ve vybudování tůň periodického charakteru, v obnově písčiny, ve vybudování brodu a ve vegetačních úpravách, nenaruší urbanistické řešení obce, naopak zvýší hodnotu území, a to jak ekologickou, tak estetickou.

b) Architektonické řešení (kompozice tvarového řešení, materiálové a barevné řešení)

Předmětem stavby je revitalizace stávajícího stavu mrtvého ramene. Návrh revitalizačních úprav nenaruší architektonické řešení.

A.15 Hodnocení krajinného rázu

TABULKA IDENTIFIKACE ZNAKŮ A HODNOT JEDNOTLIVÝCH CHARAKTERISTIK KRAJINNÉHO RÁZU

(Vorel I., Kupka J., 2008)

Znaky a hodnoty přírodní charakteristiky

Přítomnost znaků přírodní charakteristiky je indikována přítomností či nepřítomností standardizovaných indikátorů vyplývajících ze zákona č. 114/1992 o ochraně přírody a krajiny.

A.1	Indikátory přítomnosti hodnot přírodní charakteristiky	přítomnost indikátoru v řešeném území	
		ANO	NE
A.1.1	Přítomnost národního parku (NP) vč. ochranného pásma		X
A.1.2	Přítomnost chráněné krajinné oblasti (CHKO)		X
A.1.3	Přítomnost národní přírodní rezervace (NPR) vč. ochranného pásma		X
A.1.4	Přítomnost národní přírodní památky (NPP) vč. ochranného pásma		X
A.1.5	Přítomnost přírodní rezervace (PR) vč. ochranného pásma		X
A.1.6	Přítomnost přírodní památky (PP) vč. ochranného pásma		X
A.1.7	Přítomnost evropsky významné lokality (EVL) sítě Natura 2000	X	
A.1.8	Přítomnost ptačí oblasti (PO) sítě Natura 2000		X
A.1.9	Přítomnost přírodního parku (dle §12 zák. 114/1992 Sb.)		X
A.1.10	Přítomnost skladebných prvků vyšších ÚSES (regionálních, nadregionálních)	X	
A.1.11	Přítomnost významných krajinných prvků (VKP)	X	
Poznámky:			

A.2	Identifikované hlavní znaky přírodní charakteristiky	klasifikace znaků	
		dle významu	dle cennosti
		XXX zásadní XX spoleupřijící X doplňující	XXX jedinečný XX význačný X běžný
A.2.1	Přítomnost specifického terénního reliéfu		X
A.2.2	Přítomnost zvlněných horizontů v dálkových průhledech		X
A.2.3	Přítomnost lesních ploch a lesních okrajů lemujících otevřené zemědělské plochy		X
A.2.4	Přítomnost mimolesní rozptýlené zeleně, remízků, skupin stromů, stromořadí a solitérů		X
A.2.5	Přítomnost přírodě blízkých cenných partií ve vazbě na vodní toky a rašeliniště		X
A.2.6	Přítomnost vodních toků s vegetačními doprovody		X
A.2.7	Přítomnost vodních ploch (rybníčky v sídlech, rybníky v širším okolí)		X
A.2.8	Přítomnost trvalých travních porostů		X

Dochované znaky a hodnoty kulturní a historické charakteristiky

B.1	Indikátory přítomnosti hodnot kulturní a historické charakteristiky	přítomnost indikátoru v řešeném území	
		ANO	NE
B.1.1	Přítomnost národní kult. památky (NKP) vč. pam. ochranného pásma (POP)		X
B.1.2	Přítomnost archeologické památkové rezervace (vč. navrhované a POP)		X
B.1.3	Přítomnost městské památkové rezervace (MPR)(vč. navrhované a POP)		X
B.1.4	Přítomnost vesnické památkové rezervace (VPR)(vč. navrhované a POP)		X
B.1.5	Přítomnost městské památkové zóny (MPZ)(vč. navrhované a POP)		X
B.1.6	Přítomnost vesnické památkové zóny (VPZ)(vč. navrhované a POP)		X
B.1.7	Přítomnost krajinné památkové zóny (KPZ)(vč. navrhované)		X
B.1.8	Přítomnost kulturní nemovité památky (vč. navrhované a POP)		X
Poznámky:			

Znaky a hodnoty vizuální scény

B.2	Identifikované hlavní znaky kulturní a historické charakteristiky	klasifikace znaků	
		dle významu	dle ceny
		XXX zásadní XX spolehlivý X doplňující	XXX jedinečný XX význačný X běžný
B.2.1	Cenná architektura (kostely, kaple, fary)		O
B.2.2	Dochovaná forma objektů lidové architektury		O
B.2.3	Dochovaná urbanistická struktura sídel		O
B.2.4	Dochovaná volná struktura osídlení (rozeseté dvorce)		O
B.2.5	Dochované krajinářské úpravy - rybníky a rybníčky		X
B.2.6	Dochovaná struktura ploch zemědělské krajiny (pole, lesy, remízky)		X
B.2.8	Částečně dochovaná historická síť většiny cest a silnic vč. alejí		O
B.2.10	Lokalizace uvnitř historicky specifického regionu		O
B.2.11	Přítomnost drobné sakrální architektury		O
B.2.12	Dochované pozůstatky exploatace krajiny (pískovny, těžba rašeliny)		O

Přítomnost pozitivních znaků a estetických hodnot, harmonického měřítka a vztahů pro pozorovanou krajinou scénu

ANALYTICKÁ KRITÉRIA rysy prostorové skladby		C.1	Indikátory přítomnosti hodnot	přítomnost indikátoru v řešeném území	
				ANO	NE
C.1.1	C.1.1.1	Zřetelné vymezení prostorů terénním horizontem			X
	C.1.1.2	Zřetelné vymezení prostorů okraji porostů		X	

Charakter vymezení prostoru	C.1.1.3	Zřetelné vymezení prostorů cenou zástavbou		X
	C.1.1.4	Vymezení prostorů více horizonty		X
	C.1.1.5	Charakteristické průhledy a přítomnost míst panoramatického vnímání krajiny		X
C.1.2 Rysy prostorové struktury	C.1.2.1	Maloplošná struktura – mozaika drobných ploch a prostorů převládajícím přírodním charakterem		X
	C.1.2.2	Maloplošná struktura - mozaika s výraznými prvky rozptýlené zeleně v krajině se zemědělským využitím		X
	C.1.2.3	Velkoplošná struktura otevřených ploch a větších porostních celků s harmonickým výrazem	X	
C.1.3 Konfigurace liniových prvků	C.1.3.1	Zřetelné linie morfologie terénu (horizonty, hrany, hřbetnice atd.)		X
	C.1.3.2	Zřetelné linie vegetačních prvků (okraje lesních porostů, aleje, doprovodná zeleň atd.)	X	
	C.1.3.3	Zřetelné linie zástavby		X
C.1.4 Konfigurace bodových prvků	C.1.4.1	Přítomnost zřetelných terénních dominant		X
	C.1.4.2	Přítomnost zřetelných architektonických dominant		X
	C.1.4.3	Neobvyklý tvar nebo druh dominanty		X
	C.1.4.4	Přítomnost vedlejších prostorových akcentů		X
SOUHRNNÁ KRITÉRIA rasy charakteru a identity		Indikátory přítomnosti hodnot	přítomnost indikátoru v řešeném území	
			ANO	NE
C.1.5 Rozlišitelnost	C.1.5.1	Výraznost, neopakovatelnost, zapamatovatelnost scenerie		X
	C.1.5.2	Neopakovatelnost krajinných forem		X
	C.1.5.3	Výraznost a nezaměnitelnost významu prvků krajiny ve vizuální scéně		X
	C.1.5.4	Výraznost či nezaměnitelnost způsobů hospodářského využití krajiny		X
	C.1.5.5	Kontrast, symetrie, vyvážená asymetrie, gradace, dynamické či statické působení jako výrazný rys krajinné scény		X
C.1.6 Harmonie měřítka krajiny	C.1.6.1	Zřetelná harmonie měřítka zástavby bez výrazně měřítkově vybočujících staveb		X
	C.1.6.2	Zřetelný soulad měřítka prostoru a měřítka jednotlivých prvků		X
	C.1.6.3	Dochované tradiční měřítkové vztahy stop hospodářské činnosti a krajiny		X
C.1.7 Harmonie vztahů v krajině	C.1.7.1	Soulad forem osídlení a přírodního prostředí		X
	C.1.7.2	Harmonický vztah zástavby a přírodního rámce		X
	C.1.7.3	Soulad hospodářské činnosti a přírodního prostředí		X
	C.1.7.4	Uplatnění kulturních dominant v krajinné scéně		X
	C.1.7.5	Uplatnění míst s kulturním významem		X
	C.1.7.6	Působivá skladba prvků krajinné scény		X
	C.1.7.7	Přírodní nebo přírodě blízký charakter scenerie		X
			klasifikace znaků	

C.2	Identifikované hlavní znaky vizuální charakteristiky	dle významu	dle cennosti
		XXX zásadní XX spouštějící X doplňující	XXX jedinečný XX význačný X běžný
C.2.1	Zřetelné vymezení krajinného prostoru liniovou zelení koridorů vodotečí, liniemi cest, remízky a zejména okrajem lesního porostu		X
C.2.2	Díličí průhledy na vzdálené horizonty a na vodní plochy		X
C.2.3	Krajinářsko-estetické hodnoty přírodních partií a liniových doprovodů cest jako výrazných zelených os krajinného prostoru		X
C.2.4	Přírodě blízké partie krajiny v koridorech vodotečí a ve vazbě na okraje lesních porostů		X
C.2.5	Harmonické působení rozptýlené zástavby v krajinném rámci s absencí měřítkově vybočujících staveb		X
C.2.6	Kulturní dominanty kostelních věží (nezaměnitelnost)		X
C.2.7	Uzavřenost a harmonické měřítko prostorů		X
C.2.8	Velké měřítko agrární krajiny - absence výrazně harmonického měřítka v části velkovýrobní zemědělské krajiny		X
C.2.9	Nesourodost zástavby povětšinou bez architektonických hodnot ve zdejších sídlech		X
C.2.10	Množství vzdušných vedení VN – narušené přírodního charakteru některých partií technickými stavbami		X
C.2.11	Technické a zemědělské stavby v okolí sídel vymykající se harmonickému měřítku		X

Závěr

Tabulka vlivů navrhované stavby na zákonná kritéria krajinného rázu:

Tabulka vlivu na zákonná kritéria krajinného rázu (viz §12 zákona)	Vliv NS významný	Vliv NS nevýznamný	Vliv NS nedotýká se
Vliv na rysy a hodnoty přírodní charakteristiky		X	
Vliv na rysy a hodnoty kulturní charakteristiky			X
Vliv na VKP		X	
Vliv na ZCHÚ			X
Vliv na kulturní dominanty			X
Vliv na estetické hodnoty		X	
Vliv na harmonické měřítko krajiny		X	
Vliv na harmonické vztahy v krajině		X	

Na základě výše uvedené analýzy je možno konstatovat, že navrhovaná stavba „Labe, Řečany nad Labem, revitalizace ramen (Labětín)“ nepředstavuje rušivý zásah do zákonných kritérií a do znaků jednotlivých charakteristik krajinného rázu.

A.16 Vyhodnocení dopadu

Mrtvé rameno Labětín je pozůstatek labského meandru, který vznikl při vodohospodářských úpravách v letech 1900-1910. V ploše mrtvého ramene lze nalézt pouze malou část vodní plochy, která se nachází v jižní části ramene. Hloubka vody stávající vodní plochy dosahuje přibližně 1,0 m. Zmíněná vodní plocha je značně zarostlá vegetací okřehků a z převážné části zastíněna stromovou a keřovou vegetací. Rameno se nachází v pokročilé fázi sukcese, která se projevuje zazemněním ramene a ústupem vodní hladiny. Druhové složení rostlin ukazuje na vysokou trofii prostředí. Rameno již není trvale napojeno na koryto toku Labe a nedochází tak k pravidelnému napájení ramen vodou z Labe.

Celkově dochází k trvalému snižování přírodovědné hodnoty území. Vodní a mokřadní biotopy jsou vzhledem k vysychání tůní, zmenšování vodních ploch a postupující přirozené sukcesi trvale na ústupu. Hlavní změna oproti dobám, kdy mělo rameno stálou vodní hladinu, je přirozený sukcesní vývoj na lokalitě směrem ke společenstvům rákosin, trvalým travním porostům a lužním porostům, výrazně ubylo druhů vodních makrofyt.

Přehled revitalizačních zásahů a opatření

1. obnova a vytvoření nových tůní – odtěžení části sedimentů Z důvodu postupného zazemňování vodních ploch dochází k jejich plošnému zmenšování a k nežádoucímu prohřívání a kyslíkovým deficitům, až úplnému vymizení vodních a mokřadních stanovišť. Navrženo je vytvoření pestré mozaiky různých stádií tůní, nebo jejich částí. Vytěžené sedimenty budou deponovány mimo území revitalizace. Tůně jsou navrženy pro podporu populací obojživelníků, vážek, vodních brouků a dalších vodních bezobratlých, pro rozvoj vodní a mokřadní vegetace.
 2. napojení části ramene na Labe prostřednictvím brodu - zpětné napojení ramene brodem (prahem) někde na úrovni odpovídající hladiny při průtoku 90-110 m³ /s v Labi.
 3. obnova písčín - Obnova písčín bude mít za následek objevení psamofytů, tedy písčinné vegetace. Budou tak podpořeny populace cévnatých rostlin, pavouků, vážek, dvoukřídлых, rovnokřídлых, blanokřídлых, denních motýlů, brouků a mnoha dalších.
 4. vegetační úpravy - Do břehových porostů s cennými starými a doupnými dřevinami bude zasahováno minimálně. Mrtvé dřevo bude ponecháno na místě jako vhodný biotop pro živočichy. Odstraněn bude geograficky nepůvodní javor jasanolistý a trnovník akát. Probrány budou porosty náletových dřevin. Probírka je navržena s cílem prosvětlení lokality pro řadu druhů, které nemají rády přílišné zastínění. Topoly kanadské je navrženo upravit na torza, aby dřeviny mohly plnit dále funkci biotopu.
- Osetí: Veškeré plochy, které budou obnaženy terénní úpravou, nebudou osety a ponechají se vlastnímu sukcesnímu vývoji. Předpokládá se vznik sukcesně mladých autochtonních biotopů, které poskytnou vhodné podmínky pro další druhy živočichů.

Tato ochranná opatření mají za cíl nastavit vyvážený poměr vodních, mokřadních a terestrických biotopů.

Studie posouzení vlivů záměru na krajinný ráz v dané oblasti podle § 12 odst. 1 ZOPK dokládá, že navrhovaný zásah neovlivňuje negativně přírodní, kulturní a historickou charakteristiku daného místa a nesnižuje jeho estetickou a přírodní hodnotu. Podporuje

.....

udržitelnost významného krajinného prvku, kulturních dominant krajiny, harmonické měřítko a vztahy v krajině.